

**"KOMUNITNÍ PLÁNOVÁNÍ SOCIÁLNÍCH SLUŽEB
NA TURNOVSKU, SEMILSKU A JILEMNICKU"**

KOMUNITNÍ PLÁN SOCIÁLNÍCH SLUŽEB

SEMILSKO



Tento dokument byl vytvořen za finanční podpory Evropské unie a Libereckého kraje.

Obsah

	Předmluva.....	3
1.	Úvod.....	4
	1.1. základní pojmy.....	4
	1.2. hlavní principy komunitního plánování.....	4
	1.3. výstupy.....	4
	1.4. přínosy.....	5
2.	Postup a organizace prací.....	5
	2.1. organizační struktura	6
3.	Sociálně demografická analýza.....	7
	3.1. základní popis území.....	7
	3.2. obyvatelstvo.....	8
4.	Prioritní oblast: Péče o osoby se zdravotním postižením..	10
	4.1. základní statistické údaje.....	10
	4.2. zjištění Technické univerzity Liberec.....	11
	4.3. pracovní skupina pro cílovou skupinu osob se zdrav. postižením	11
	4.4. poskytovatelé sociálních služeb pro osoby se ZP.....	12
	4.5. priority pro oblast péče o osoby se zdravotním postižením...	14
5.	Prioritní oblast: Péče o seniory.....	17
	5.1. základní statistické údaje.....	17
	5.2. pracovní skupina pro cílovou skupinu senioři.....	18
	5.3. poskytovatelé sociálních služeb pro seniory.....	19
	5.4. priority pro oblast péče o seniory.....	20
6.	Prioritní oblast: Rodiny s dětmi.....	23
	6.1. základní statistické údaje.....	23
	6.2. pracovní skupina pro cílovou skupinu Rodiny s dětmi...	23
	6.3. organizace poskytující služby a aktivity dětem a mládeži...	23
	6.4. priority pro oblast rodiny s dětmi.....	24
7.	Prioritní oblast: občané společensky nepřizpůsobiví.....	26
	7.1. definice cílové skupiny	26
	7.2. prac. skupina pro skupinu osob spol.nepřizpůsobivých..	26
	7.3. poskytovatelé služeb pro osoby spol.nepřizpůsobivé....	27
	7.4. priority pro oblast osob společensky nepřizpůsobivých..	27
8	Plán a realizace priorit KP	28
	8.1. realizace Komunitního plánu.....	28
	8.2. aktualizace Komunitního plánu.....	28

PŘEDMLUVA

Komunitní plánování obecně představuje postup, který usnadňuje řešení složitých společenských, mravních a ekonomických vztahů v nejrůznějších oblastech. Fokusu Turnov ve spolupráci s městy Turnov, Semily a Jilemnice se podařilo získat dotaci z Evropské unie a Libereckého kraje na projekt „Komunitní plánování sociálních služeb na Turnovsku, Semilsku a Jilemnicku“. Na území Libereckého kraje se jedná o první projekt, který řeší komunitní plánování na území tří obcí současně. Z tohoto pohledu se jedná o pilotní projekt.

Základním předpokladem zahájení procesu komunitního plánování sociálních služeb je aktivizace tří základních skupin – zadavatelů (ti, kdo služby platí), poskytovatelů (ti, kdo služby provozují) a uživatelů (ti, kdo služby přijímají). Výsledkem započatého procesu komunitního plánování by měl být systém sociálních služeb na místní úrovni, který odpovídá zjištěným místním potřebám, reaguje na lokální odlišnosti a zajišťuje, že finanční prostředky vynakládané na sociální služby jsou efektivně využívány.

Díky našemu projektu se podařilo v Turnově, Semilech a Jilemnici vytvořit pracovní skupiny složené ze zástupců zadavatelů, poskytovatelů a uživatelů. Prvním konkrétním výstupem naší společné práce je pak tento komunitní plán, který definuje priority jednotlivých skupin na místní úrovni.

Komunitní plán sociálních služeb tvoří odrazový můstek pro naši další práci. Nejprve jsme na základě vzájemné domluvy definovali, co je potřeba udělat, aby se sociální služby v místě staly kvalitní, dostupné a efektivní. Dalším krokem bude naplnění těchto priorit, tj. uskutečnění záměrů pracovních skupin.

Fokus Turnov, jakožto nositel projektu „Komunitní plánování sociálních služeb na Turnovsku, Semilsku a Jilemnicku“ si uvědomuje důležitost započatého procesu komunitního plánování. Fokus Turnov má zájem i nadále podporovat tento proces ve všech třech regionech. Proto připravil nový projekt „Rozvoj komunitního plánování sociálních služeb na Turnovsku, Semilsku a Jilemnicku“. Jeho hlavním cílem je realizace priorit definovaných v komunitních plánech. V našem případě to znamená zpracování minimálně tří žádostí o dotaci tak, aby definované priority mohly být postupně uskutečňovány.

Na závěr mi dovoluje ještě jednou poděkovat všem, kteří se dosud do procesu komunitního plánování sociálních služeb zapojili, protože bez nich bychom komunitní plány nedokázali sestavit. Zároveň bych ráda vyzvala všechny ostatní, kteří mají co říci, ať neváhají a do procesu se zapojí – vítáme každého, kdo má zájem spolupracovat na tvorbě efektivního systému sociálních služeb. Společně toho dokážeme mnohem víc a mnohem rychleji.

Ludka Kanclířová – manažerka projektu

1 Úvod

1.1 Základní pojmy

Komunitní plánování je metoda, umožňující zpracovávat rozvojové materiály pro různé oblasti veřejného života na úrovni obce i kraje. Jejím charakteristickým znakem je důraz kladený na zapojování všech, kterých se zpracovávaná oblast týká, na dialog a vyjednávání

a na dosažení výsledku, který je přijat a podporován většinou účastníků.

Komunitní plánování sociálních služeb je metoda, kterou lze na úrovni obcí nebo krajů plánovat sociální služby tak, aby odpovídaly místním specifikům i potřebám jednotlivých občanů a zároveň je to otevřený proces zjišťování potřeb i zdrojů a hledání nejlepších řešení v oblasti sociálních služeb. Cílem komunitního plánování sociálních služeb je především posílení sociální soudržnosti komunity, podpora sociálního začleňování a prevence sociálního vyloučení jednotlivců i skupin.

Kdo se účastní přípravy komunitního plánu ?

Zadavatel - ten, kdo je odpovědný za zajištění sociálních služeb, které odpovídají místním potřebám, tedy obec. Zastupitelé jako volení reprezentanti veřejnosti vytvářejí podpůrné politické klima pro realizaci komunitního plánu.

Poskytovatel – tím může být fyzická osoba, nestátní nezisková organizace, organizace zřízená obcí, krajem nebo státem. Všichni poskytovatelé mají při komunitním plánování rovné postavení a jejich cíle a záměry mají stejnou váhu.

Uživatel - tedy člověk v nepříznivé sociální situaci, kterému jsou sociální služby určeny. Cíle a záměry uživatelů mají při komunitním plánování stejnou váhu jako cíle a záměry zadavatelů a poskytovatelů.

1.2 Hlavní principy komunitního plánování

- I. Partnerství mezi všemi účastníky
- II. Zapojování místního společenství
- III. Hledání nových lidských a finančních zdrojů
- IV. Práce s informacemi
- V. Průběh zpracování komunitního plánu je stejně důležitý jako výsledný dokument
- VI. Zohlednění již vytvořené a osvědčené spolupráce
- VII. Kompromis přání a možností

1.3 Výstupy

Výsledkem komunitního plánování je systém sociálních služeb na místní úrovni, který odpovídá zjištěným místním potřebám, reaguje na lokální odlišnosti a zajišťuje, že finanční prostředky vynakládané na služby jsou efektivně využívány.

1.4 Přínosy

Komunitní plánování zapojuje všechny účastníky systému sociálních služeb, tedy uživatele, poskytovatele i zadavatele, do přípravy a uskutečňování plánu sociálních služeb a zvyšuje tak podíl občanů na rozhodovacím procesu o způsobu zajišťování sociálních služeb, legitimizuje rozhodování řídicích a zastupitelských orgánů a zvyšuje míru zapojení občanů do dění v obci. Umožňuje obcím sdružovat stávající zdroje, zvyšuje efektivitu jejich využití a zároveň zlepšuje dostupnost a kvalitu sociálních služeb, rozšiřuje jejich nabídku a zajišťuje, aby sociální služby odpovídaly zjištěným místním potřebám, reagovaly na lokální odlišnosti. Komunitní plán zvyšuje efektivitu investovaných finančních prostředků, protože je vynakládá jen na takové služby, které jsou potřebné. Dobře zpracovaný komunitní plán je výsledkem vyjednávání mezi všemi účastníky procesu, je naplňován v rámci širokého partnerství v komunitě a odpovídá místním podmínkám a potřebám. Stanoví krátkodobé i dlouhodobé cíle a priority rozvoje sociálních služeb, mapuje všechny veřejné, soukromé i dobrovolné subjekty z hlediska aktivit, které směřují k naplnění vytyčených cílů a v neposlední řadě obsahuje systém sledování a hodnocení postupu a průběžného podávání zpráv veřejnosti.

2 Postup a organizace prací

Se záměrem zahájit proces komunitního plánování sociálních služeb na Semilsku Rada Města Semily vyslovila souhlas již v roce 2003, kdy se základní triáda zúčastnila výcviku komunitního plánování sociálních služeb v Praze. V roce 2004 byl Technickou univerzitou Liberec zpracován na základě zadání Krajského úřadu projekt „Komunitní plánování sociálních služeb Libereckého kraje“, jehož součástí byla analýza informovanosti a potřeb v oblasti sociálních služeb v jednotlivých regionech.

Na základě dalších společných jednání zástupců měst Semily, Turnov a Jilemnice a Fokusu Turnov byl vypracován a předložen projekt „Komunitní plánování sociálních služeb na Turnovsku, Semilsku a Jilemnicku“, na jehož základě byly získány finanční prostředky na realizaci tohoto projektu z prostředků Evropské unie a Libereckého kraje.

Starostové spádových obcí Semilsku byli informováni o projektu „Komunitní plánování sociálních služeb na Turnovsku, Semilsku a Jilemnicku“ a byli požádáni o souhlas zastupitelstev s připojením se k tvorbě komunitního plánu sociálních služeb na Semilsku a vyzváni ke spolupráci v pracovních skupinách.

Byly sestaveny čtyři pracovní skupiny pro cílové skupiny seniorů, osob se zdravotním postižením, rodin s dětmi a osob společensky nepřizpůsobivých.

Během práce pracovních skupin byla provedena tři dotazníková šetření.

2.1 Organizační struktura - Komunitní plán Semilsko**Zastupitelstvo města, Rada města**

vrcholné orgány obce
schvalují KP svým usnesením,
rozhodují o finančních prostředcích

â

Manažerský tým

připravuje materiály pro jednání radě města,
zastupitelstvu města,
je garantem zpracovaných předkládaných materiálů

â

Koordinátor

koordinátor pracovních skupin,
zpracovává výstupy
z pracovních skupin a předkládá je manažerskému týmu

â

â

â

æ

Pracovní skupina č. 1	Pracovní skupina č. 2	Pracovní skupina č. 3	Pracovní skupina č. 4
Občané se zdravotním postižením	Senioři	Společensky nepřizpůsobiví nebo obtížně přizpůsobiví spoluobčané	Rodiny s dětmi



Do práce skupiny se zapojuje celá triáda – zadavatel, poskytovatel, uživatel.

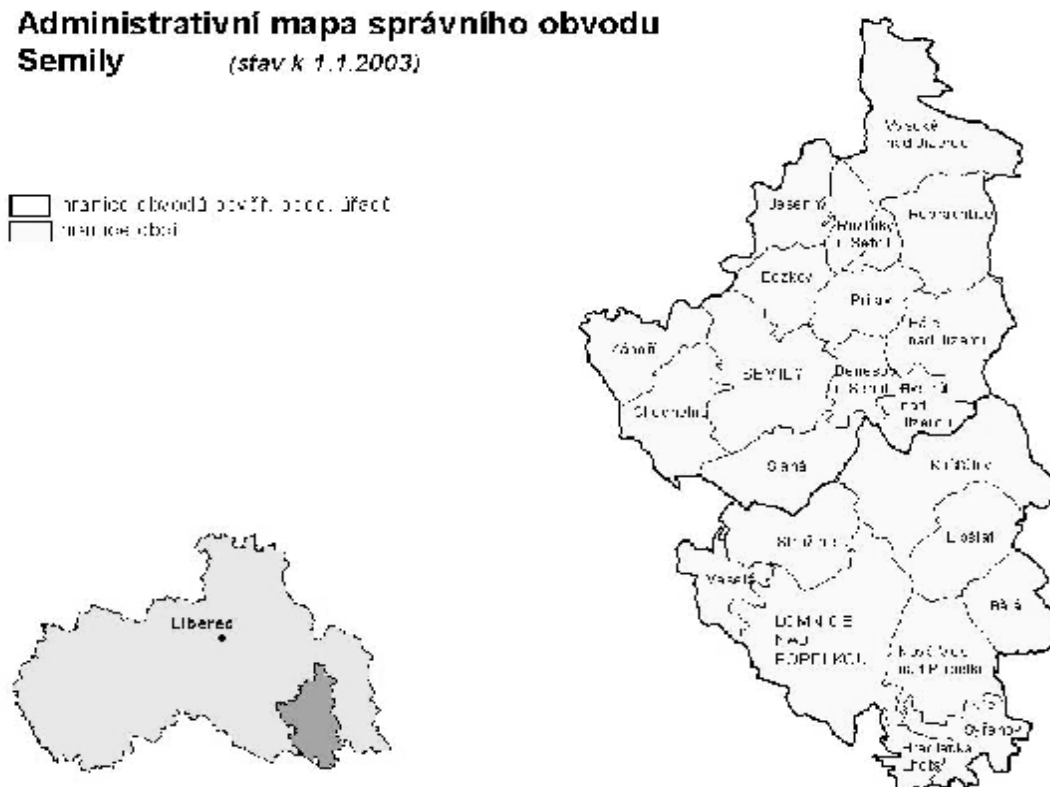
3 Sociálně demografická analýza

3.1 Základní popis území

Reforma veřejné správy rozdělila území Libereckého kraje na 10 správních obvodů obcí s rozšířenou působností - obcí III.stupně. Město Semily je obcí III.stupně pro správní obvod Semilsko, který sdružuje 22 obcí: Benešov u Semil, Bělá, Bozkov, Bradlecká Lhota, Bystrá nad Jizerou, Háje nad Jizerou, Chuchelna, Jesenný, Košťálov, Libštát, Lomnice nad Popelkou, Nová Ves nad Popelkou, Příkrý, Roprachtice, Roztoky u Semil, Semily, Slaná, Stružinec, Syřenov, Veselá, Vysoké nad Jizerou, Záhoří.

Administrativní mapa správního obvodu Semily (stav k 1.1.2003)

 hranice obvodů pověř. obce, třetí
 hranice obcí



Správní obvod obce s rozšířenou působností Semily se rozkládá ve střední části bývalého okresu Semily. V rámci Libereckého kraje sousedí se správními obvody obcí s rozšířenou působností Jilemnice, Turnov, Tanvald a Železný Brod. V jižní části sousedí s Královéhradeckým krajem, a to se správními obvody obcí s rozšířenou působností Jičín a Nová Paka. Oblast tohoto správního obvodu se rozkládá v podhorském pásmu západního Podkrkonoší, kde se potkávají Podkrkonošská pahorkatina a Český ráj. Z hlediska turistického ruchu je toto území nazýváno Horní Pojizeří, jehož přirozeným centrem je město Semily. Územím protékající řeka Jizera vytváří hluboká romantická údolí s řadou turistických stezek. Z přírodních zdrojů jsou v oblasti Semilsko známy zásoby kvalitního čediče.

3.2. Obyvatelstvo

V rámci Libereckého kraje se správní obvod obce s rozšířenou působností Semily řadí svojí výměrou 230 km² i hustotou osídlení 115,7 obyvatel na 1 km² na šesté místo mezi všemi správními obvody kraje. Z celkové výměry kraje zaujímá 7,3 %. Zahrnuje celkem 22 obcí, z toho 3 se statutem města. K 31. 12. 2004 žilo v tomto správním obvodu 26 544 obyvatel, průměrný věk činil 40,0 let.

Tabulka č.1: Struktura správního obvodu obce s rozšířenou působností Semily

Spádová oblast pověřené obce III.stupně	Počet obyvatel oblasti	Z toho obyvatel ve městech	Průměrný věk	Věková struktura obyvatel (v%)		
				0-14	15-59	60+
Semily 2005	26 451	16 161	41,1	14,9 %	63,8 %	21,3 %

Tabulka č.2 Základní demografické údaje správního obvodu obce s rozšířenou působností Semily

	Živě narození	Zemřelí	Přirozený přírůstek	Přírůstek stěhováním	Celkový přírůstek	Sňatky	Rozvody	Střední stav obyvatel
1991	381	384	-3	-27	-30	175	66	27 402
1995	248	297	-49	12	-37	130	57	27 254
2000	233	291	-58	-54	-112	115	55	26 865
2005	264	282	-18	-75	-93	98	76	26 451

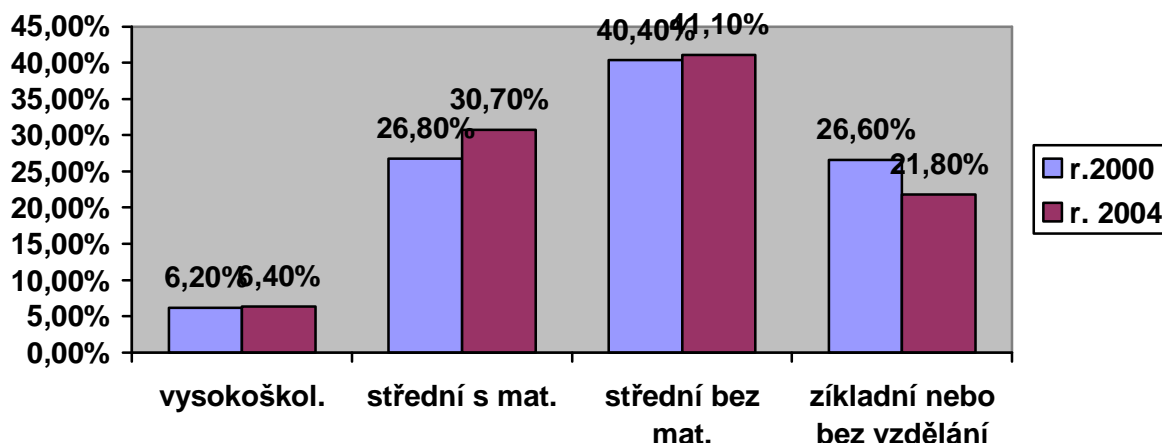
Z předložené tabulky je patrné, že za posledních 15 let se celkový počet obyvatel snižuje stejně tak, jako počet živě narozených dětí

Tabulka č.3 Nezaměstnanost k 31. 12. 2006 v okrese Semily

	Neumístění uchazeči o zaměstnání	z toho			Míra registrované nezaměstnanosti v %			Volná pracovní místa	Počet uchazečů na jedno volné pracovní místo
		dosažitelní	ženy	s podporou v nezam.	celkem	muži	ženy		
ČR	448 545	421 286	238 713	129 882	7,67	6,41	9,30	93 425	4,80
Liberecký	17 258	15 988	9 257	5 746	7,04	5,83	8,66	3 648	4,73
Semily	2 652	2 504	1 412	930	6,87	5,44	9,02	490	5,41

V tabulce je pro srovnání uveden přehled Libereckého kraje, ČR a okresu Semily

Graf č. 1 Obyvatelstvo správního obvodu obce s rozšířenou působností Semily starší 15 let podle vzdělání



Z přehledu je patrné, že přibývají osoby se středním a vyšším vzděláním.

Tabulka č.4 Ekonomická aktivita obyvatelstva podle výsledků sčítání lidu, domů a bytů

	Ekonomicky aktivní celkem	v tom				Ekonomicky neaktivní celkem	z toho			Nezjištěná ekonomická aktivita
		zaměstnané osoby			nezaměstnaní		nepracující důchodci	děti, žáci, studenti, učni a ostatní závislé osoby		
		celkem	pracující důchodci	ženy na mateřské dovolené ¹⁾						
Správní obvod celkem										
Celkem 1991	14 639	14 434	1 336	925	205	12 764	5 096	7 592	-	
v %	100,0	98,6	9,1	6,3	1,4	100,0	39,9	59,5	x	
Celkem 2001	13 645	12 716	584	202	929	13 144	5 936	6 569	172	
v %	100,0	93,2	4,3	1,5	6,8	100,0	45,2	50,0	x	
v tom:										
muži	7 467	7 005	240	-	462	5 565	2 186	3 353	104	
ženy	6 178	5 711	344	202	467	7 579	3 750	3 216	68	
Sídlo správního obvodu										
Celkem 1991	5 185	5 104	446	264	81	4 214	1 442	2 739	-	
v %	100,0	98,4	8,6	5,1	1,6	100,0	34,2	65,0	x	
Celkem 2001	4 860	4 506	237	63	354	4 335	1 895	2 320	67	
v %	100,0	92,7	4,9	1,3	7,3	100,0	43,7	53,5	x	
v tom:										
muži	2 585	2 390	96	-	195	1 819	686	1 123	41	
ženy	2 275	2 116	141	63	159	2 516	1 209	1 197	26	

¹⁾ v roce 1991 včetně osob na další mateřské dovolené (do 3 let věku dítěte) a osob pobírajících příspěvek

V převážné většině bylo pro tabulkovou část využito dostupných zdrojů Českého statistického úřadu.

4 Prioritní oblast: Péče o osoby se zdravotním postižením

4.1 Základní statistické údaje

O počtu osob se zdravotním postižením v jednotlivých obcích neexistují žádné statistické údaje. Pro analýzu regionu Semilsko lze tedy využít údaj, že zdravotním postižením trpí cca 12% populace státu, to je každý osmý občan a k upřesnění velikosti cílové skupiny lze využít statistiku držitelů mimořádných výhod, zpracovanou odborem sociálních věcí Městského úřadu Semily, přehled vyplacených dávek sociální péče, který také poskytl odbor sociálních věcí Městského úřadu Semily a přehled příjemců invalidních důchodů, zpracovaný Okresní správou sociálního zabezpečení v Semilech.

K 20. březnu 2006 je ve správním obvodu obce s rozšířenou působností Městského úřadu Semily **celkový počet držitelů mimořádných výhod 829, z toho je 47 dětí do 18 let věku .**

Průkazy mimořádných výhod jsou poskytovány na základě splnění zdravotních podmínek, které jsou specifikovány v příloze č. 2 k vyhlášce MPSV ČR č. 182/1991 Sb., kterou se provádí zákon o sociálním zabezpečení a zákon o působnosti orgánů ČR v sociálním zabezpečení, ve znění pozdějších předpisů, a to ve třech stupních:

Tabulka č. 5 Přehled o držitelích průkazů mimořádných výhod

	I. stupeň TP	II. stupeň ZTP	III. stupeň ZTP/P	Celkem
Dospělí	132	524	155	829
Děti do 18 let	4	6	37	47

Tabulka č.6 Dávky sociální péče poskytnuté v roce 2005 a v roce 2006 v e správním obvodu Semily

	Počet příjemců – rok 2005	Počet příjemců – rok 2006
Příspěvek při péči o blízkou osobu	117	128
Příspěvek na zvýšené výdaje v souvislosti S používáním kompenzačních pomůcek	296	304
Příspěvek na telefon	102	92
Krmivo pro psa	1	1
Příspěvek na individuální dopravu	6	8
Příspěvek na provoz motorového vozidla	475	468
Příspěvek na úpravu bytu	5	2
Příspěvek na nákup kompenzační pomůcky	15	19
Příspěvek na zakoupení motorového vozidla	16	14

Tabulka 7 Přehled uživatelů invalidních a částečných invalidních důchodů k 30.6.2006 v rámci okresu Semily

Typ důchodu	Celkový počet příjemců	Z toho muži	Z toho ženy
Invalidní	1901	1009	892
Invalidní částečný	965	526	439
Celkem	2866	1535	1331

Informace o počtech příjemců invalidních a invalidních částečných důchodů pro region Semilsko není k dispozici.

4.2 Zjištění výzkumu Technické univerzity Liberec

Ze závěrů výzkumu Technické univerzity Liberec, který proběhl v roce 2004 vyplývá, že celková informovanost o poskytovaných sociálních službách v regionu Semilsko je nedostatečná stejně jako jejich rozmanitost. Chybí, nebo není dostatek kapacit některých druhů služeb pro osoby se zdravotním postižením a pro seniory, zejména služby poskytované v domácím prostředí (terénní).

4.3 Pracovní skupina pro cílovou skupinu Osoby se zdravotním postižením

Mgr Jana Tunysová, vedoucí Stacionáře Rváček, Lomnice nad Popelkou

Helena Šlaisová, pracovnice Městského úřadu Semily, odboru sociálních věcí

Ivana Pavlatová, ředitelka Dětského centra Semily

Marie Vojtíšková, ředitelka Ústavu sociální péče Benešov u Semil

Věra Bělková, vychovatelka Ústavu sociální péče Benešov u Semil

Irena Vinczeová, uživatel

Alena Kobrlová, uživatel

Pavel Barták, uživatel

Petr Mejsnar, zástupce SONS, uživatel

MUDr. Marie Vavřinová, posudková lékařka ČSSZ

Ivana Bobková, zástupce CZP Libereckého kraje

Anna Knopová, zástupce CZP, pracoviště Semily

Marie Roubalová, uživatel

Pracovní skupina se scházela dle plánu v zasedací místnosti Městského úřadu v Semilech. Schůzek se uskutečnilo od začátku března 2006 celkem 6, na některé schůzky byli přizváni další hosté (pan Pavel Bureš, zástupce TyfloCentra Semily, pan Jaroslav Cimbál, pracovník Úřadu práce Semily). Všechny schůzky se účastnila koordinátorka pro region Semily Jaroslava Boudná a vedoucí odboru sociálních věcí Městského úřadu Semily Alena Housová.



4.4 Poskytovatelé sociálních služeb pro osoby se zdravotním postižením a organizace sdružující osoby se zdravotním postižením

- **Dětské centrum Semily** – denní zařízení, které poskytuje komplexní péči dětem s kombinovanými vadami ve věku od 1 roku do ukončení vzdělávání v nižším stupni speciální školy, včetně možnosti vzdělávání v odloučeném pracovišti Základní školy praktické v Semilech. Kapacita zařízení je 15 dětí
Zřizovatel: město Semily
- **Ústav sociální péče Domov Tereza Benešův u Semil** – poskytuje týdenní pobyt a komplexní péči dětem od 8-ti let, mládeži a dospělým klientům s mentálním postižením a kombinovanými vadami . Kapacita zařízení je 31 klientů, dalších 6 na denní pobyt
Zřizovatel: Krajský úřad Libereckého kraje
- **Lomnická společnost přátel dětí zdravotně postižených Lomnice nad Popelkou** – zařízení provozuje denní a týdenní stacionář Rváček pro děti od 6-ti let, mládež a dospělé s kombinovanými vadami, provozuje sociálně terapeutické dílny na Rváčově a Kavárnu u vypraného prádla a obchod v Lomnici nad Popelkou. Rváček se také podílí na resocializaci propuštěných odsouzených, kteří v zařízení pracují.
Kapacita 30 klientů, z toho 20 na denní pobyt a 10 v chráněném bydlení.
Zřizovatel: Lomnická společnost přátel dětí zdravotně postižených
- **Základní škola speciální Semily** – nabízí vzdělávání pro děti s kombinovanými vadami od přípravného stupně, desetiletou školní docházku.

- **Centrum pro zdravotně postižené Libereckého kraje** - nabízí pro osoby se zdravotním postižením, rodinám s dětmi se zdravotním postižením a pro seniory poradenství, osobní asistenci, respitní péči, kontaktní práci s klienty regionu, půjčování kompenzačních pomůcek, vzdělávací a volnočasové aktivity
- **Podkrkonošská společnost přátel dětí zdravotně postižených** – nabízí volnočasové aktivity pro zdravotně postižené děti a jejich rodiny s důrazem na integrační charakter pořádaných akcí
- **Sjednocená organizace nevidomých a slabozrakých Semily** – poskytuje služby pro osoby se zrakovým postižením, zejména v oblasti sociálně právního poradenství, vzdělávací a volnočasové aktivity, spolupracují s Městskou knihovnou, která zajišťuje půjčování zvukových knih
- **TyfloCentrum – pracoviště Semily** – obecně prospěšná společnost se sídlem v Liberci nabízí základní, sociálně a pracovně právní poradenství, služby prvního kontaktu, osobní asistenci, předvedení a doporučení kompenzačních pomůcek, vzdělávací a volnočasové aktivity pro osoby se zrakovým postižením
- **Okresní výbor svazu tělesně postižených Semily** – kontaktní osoba Josef Špinka
- **Místní organizace svazu tělesně postižených Vysoké nad Jizerou** – kontaktní osoba Jindra Kellnerová
- **Místní organizace svazu osob postižených civilizačními chorobami Semily** – kontaktní osoba Alena Koblrová
- **Místní organizace svazu osob postižených civilizačními chorobami Lomnice nad Popelkou** – kontaktní osoba Jaroslav Špidlen
-

Většina organizací je uvedena v Katalogu sociálních služeb Turnovska, Semilsko a Jilemnicka a na www.fokusturnov.cz a www.semily.cz

4.5 Priority pro oblast Péče o osoby se zdravotním postižením

Priority péče pro osoby se zdravotním postižením nejsou seřazeny podle důležitosti.

SEMILY – MĚSTO BEZ BARIÉR

Požadavek na zlepšení situace v oblasti odstraňování bariér na pěších komunikacích a při vstupech do veřejně přístupných budov ve městě se objevil jako jeden z prvořadých úkolů k řešení v pracovních skupinách pro seniory, pro osoby se zdravotním postižením i v pracovní skupině pro rodiny s dětmi.

V současné době jsou na území města Semily zmapovány všechny důležité pěší komunikace a vstupy a orientace ve veřejně přístupných budovách a je vytvořen plán odstraňování bariér na pěších komunikacích a při vstupu do veřejně přístupných budov při respektování platných právních předpisů a podmínek programu Národní rozvojový plán mobility pro všechny, vyhlášeného Vládním výborem pro zdravotně postižené.

Městu Semily se podařilo vyřešit bezbariérovost celého objektu Základní školy Dr.F.L.Riegra v Semilech Řekách a vypracovat projektovou dokumentaci na komplexní bezbariérové úpravy Mateřské školy speciální v Semilech Na Olešce.

Prvořadou pozornost vyžaduje odstranění bariér na poliklinice, v lékárně a na poště, vybudování veřejného bezbariérového WC ve městě.

Návrh řešení:

Navrhujeme, aby Město Semily průběžně podávalo žádosti o finanční podporu na odstraňování bariér na pěších komunikacích a při vstupech do veřejně přístupných budov dle vyhlášení titulů jednotlivých resortů za podpory Vládního plánu financování Národního rozvojového programu mobility. Úpravy budou probíhat v letech 2007 – 2010. Ostatní obce regionu obdržely informace o možnostech bezbariérových řešení na pěších komunikacích a ve veřejně přístupných budovách.

CENTRUM DENNÍCH SLUŽEB PRO DOSPĚLÉ OSOBY SE ZDRAVOTNÍM POSTIŽENÍM A DUŠEVNÍM ONEMOCNĚNÍM S PERSPEKTIVOU ROZVOJE SOCIÁLNĚ TERAPEUTICKÝCH DÍLEN

V současné době na území regionu Semily existují dva poskytovatelé denních služeb – Ústav sociální péče Benešov u Semil a Stacionář Rváčov. V obou zařízeních jsou poskytovány i služby denního pobytu. V žádném z nich se nezabývají osobami s duševním onemocněním. Z pohledu komunitního plánu je důležité, aby toto zařízení bylo umístěno v „centru“ z důvodu snazšího dojíždění z okolních obcí a větší integrace osob s postižením.

Návrh řešení:

Navrhujeme zřízení centra denních služeb pro dospělé osoby se zdravotním postižením a duševním onemocněním na území města Semily a Lomnice nad Popelkou buď jako odloučené pracoviště Fokusu Turnov nebo rozšířením nabídky služeb v některém zařízení stávajících poskytovatelů. Perspektivně počítat s rozšířením o sociálně terapeutické dílny.

CHRÁNĚNÉ A PODPOROVANÉ BYDLENÍ PRO OSOBY SE ZDRAVOTNÍM POSTIŽENÍM

V současné době jsou na území regionu Semilsko poskytovány služby chráněného skupinového bydlení v Ústavu sociální péče v Benešově u Semil s kapacitou 5 lůžek a jsou využívány stávajícími klienty tohoto zařízení. Kapacita je zcela zaplněna a jeví se jako nedostatečná. Služby chráněného bydlení nejsou na území regionu poskytovány vůbec

Návrh řešení:

Navrhujeme spolupráci obcí se stávajícími poskytovateli této služby za podpory Krajského úřadu Libereckého kraje pro zřízení dalších kapacit chráněného a podporovaného bydlení pro osoby se zdravotním postižením. Město Lomnice nad Popelkou předpokládá rozvoj této služby po roce 2010.

DENNÍ STACIONÁŘ PRO DĚTI, MLÁDEŽ A DOSPĚLÉ OSOBY SE ZDRAVOTNÍM POSTIŽENÍM V LOMNICI NAD POPELKOU

V současné době jsou třídy, které integrují děti se zdravotním oslabením v Mateřské škole „Dášenka“, kde je jim poskytována potřebná péče zdravotníků, finančně podpořena Městem Lomnice nad Popelkou. V současné době na území města Lomnice nad Popelkou není poskytována sociální služba tohoto typu pro děti se zdravotním postižením předškolního a školního věku. Pro mládež a dospělé osoby se zdravotním postižením poskytuje sociální službu Rváček.

Návrh řešení:

Navrhujeme rozšíření stávajících služeb ve Rváčově na území města Lomnice nad Popelkou (obtížné dojíždění na Rváčov) za podpory Města Lomnice nad Popelkou nebo jednat o spolupráci s Dětským centrem Semily.

RANÁ PÉČE

V současné době v regionu Semilsko poskytuje ranou péči Středisko rané péče Liberec rodinám s dětmi s postižením mentálním, motorickým, zrakovým či kombinovaným postižením. Podle našeho mínění je toto středisko v regionu Semilsko využíváno

nedostatečně, k mnohým rodičům se informace o této službě nedostane vůbec nebo opožděně.

Návrh řešení:

Navrhujeme zlepšit informovanost obecních úřadů, dětských lékařů, dalších odborníků a rodin o Středisku rané péče Liberec prostřednictvím zabezpečení distribuce informačních materiálů Střediska a zařazením komplexní nabídky služeb Střediska rané péče Liberec do Katalogu sociálních služeb Turnovska, Semilska a Jilemnicka .

ROZŠÍŘENÍ SLUŽEB OSOBNÍ ASISTENCE

Priorita služeb osobní asistence se objevuje nejen ve skupině pro osoby se zdravotním postižením, ale i v cílové skupině seniorů. V současné době v regionu Semilsko poskytuje služby osobní asistence, včetně osobní asistence dětem, integrovaným ve školských zařízeních, Centrum pro zdravotně postižené Libereckého kraje. Možnosti tohoto poskytovatele nestačí pokrýt požadavky, zejména co se týká osobní asistence do škol a je předpoklad, že se bude počet žádostí o osobní asistenci zvyšovat po účinnosti zákona o sociálních službách č.108/2006 Sb.

Návrh řešení:

Navrhujeme obcím Semilska podpořit vznik neziskové organizace zabývající se osobní asistencí, případně podporovat rozšíření služeb některých stávajících poskytovatelů. Podpořit organizace, které integrují děti se zdravotním postižením tak, aby nevznikaly problémy při naplňování vzdělávacích i volnočasových aktivit dětí se specifickými potřebami.

5 Prioritní oblast: Péče o seniory

5.1 Základní statistické údaje

V regionu Semilsko je podle posledního sčítání lidu v roce 2001 podíl občanů ve věku nad 60 let výrazně vyšší, než je průměrný podíl těchto občanů na populaci Libereckého kraje. Region Semilsko znatelně překračuje i celorepublikový průměr.

Podíl obyvatel regionu ve věkové skupině 0 – 14 let naopak již od roku 1991 klesá. V roce 1991 to bylo 21,5%, v roce 2000 17,0% a v roce 2004 už jen 15,1%

OBLAST	PODÍL
Česká republika	18,21%
Liberecký kraj	16,87%
Okres Česká Lípa	14,18%
Okres Liberec	17,25%
Okres Jablonec n.N.	17,31%
Okres Semily	19,32%
Region Semily	20,76%
Z toho na vesnicích	21,10%

Z toho je patrné, že populace v regionu neustále stárne. Počet obyvatel regionu Semilsko se od roku 1991 každoročně snižuje, stejně tak se snižuje i podíl obyvatel ve věkové skupině 0 – 14 let. Naopak se zvyšuje podíl obyvatel ve věkové skupině 60 let a výše.

K problému regionu Semilsko přispívají i další specifické jevy:

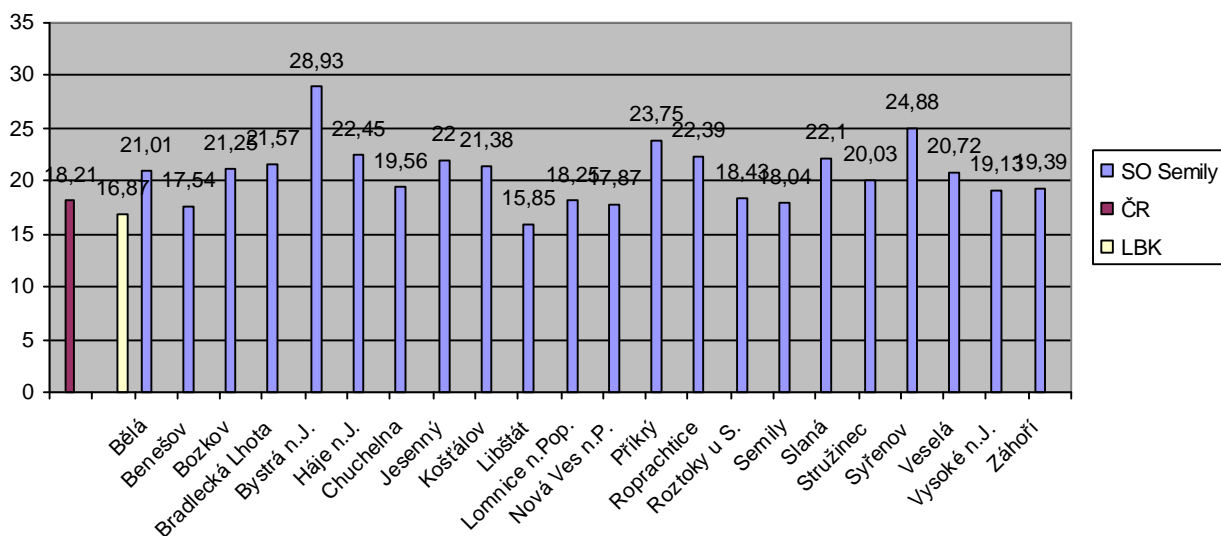
- region nemá žádné větší město, kde by se koncentroval průmysl a tedy i pracovní příležitosti pro mladou generaci
- převažující vesnické a rozptýlené osídlení s sebou přináší problémy, které odrazují mladou generaci k trvalému pobytu, zhoršuje se dopravní obslužnost, ubývají školy a školky, v obcích se zhoršuje dostupnost základních služeb.
- v regionu došlo k plošnému úpadku tradičního textilního průmyslu

S ohledem na výrazně vyšší podíl starší populace v regionu a tím, že tento trend zesiluje, ukazuje se jako nutné v dohledné době řešit rozvoj sociálních služeb na úrovni místních samospráv nebo na úrovni regionálně fungujícího projektu.

Je tedy patrné, že by se místní samosprávy měly připravit na zásadní řešení problémů, které s sebou trend neustálého zvyšování podílu starší populace přináší a do budoucna přinášet bude.

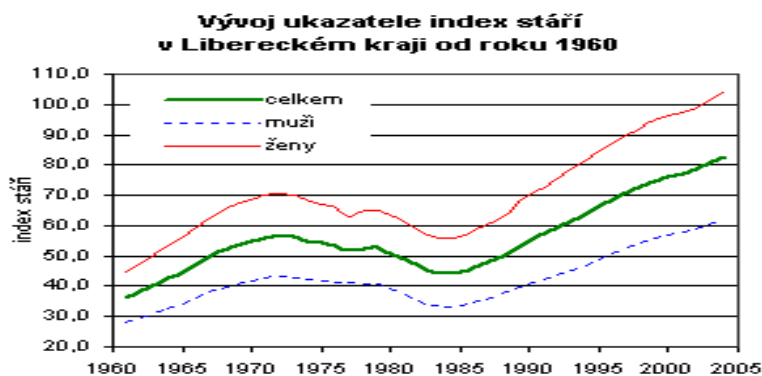
Téměř ve všech případech, s výjimkou Libštátu, překračuje podíl občanů ve věku 60 let a více na celkové populaci průměr Libereckého kraje (16,87%) a v 18 obcích z celkového počtu 22 překračuje celorepublikový průměr, někdy velmi výrazně.

Graf č. 2 Podíl občanů nad 60 let z celkového počtu obyvatel v %



Z indexu stáří vyplývá narůstající počet obyvatel kraje ve vyšších věkových kategoriích, který se týká všech okresů a měst v kraji, tedy i regionu Semily. Z těchto údajů je zřejmé, že cílová skupina seniorů se neustále rozrůstá a i díky zlepšující se zdravotní péči a stoupajícímu průměrnému věku obyvatel, není předpoklad k poklesu této tendence.

Graf č.3 – Vývoj indexu stáří v Libereckém kraji



5.2 Pracovní skupina pro cílovou skupinu seniorů

Mgr. Helena Housová, ředitelka Sociálních služeb Semily p.o. a vedoucí pracovního týmu

Eva Farská, pracovnice Městského úřadu Semily, odbor sociálních věcí

Mgr. Lada Kocourková, farářka Církve Československé husitské

Alena Bartoničková, sociální pracovnice Sociálních služeb Semily p.o.

Olga Nosková, vedoucí Pečovatelské služby Lomnice nad Popelkou

Hana Maryšková, uživatel

Zdena Bažantová, uživatel

Jitka Kobrová, uživatel

Anna Gorgoňová, uživatel

Pracovní skupina se scházela dle plánu v zasedací místnosti Městského úřadu v Semilech nebo na půdě Sociálních služeb p.o. Semily. Schůzek se uskutečnilo od začátku března 2006 celkem 6, Všech schůzek se účastnila koordinátorka pro region Semily Jaroslava Boudná a většiny vedoucí odboru sociálních věcí Městského úřadu Semily Alena Housová.

Pracovní tým vytvořil dotazník pro občany a aktivně se podílel na distribuci a vyhodnocení dotazníkového šetření.

5.3 Poskytovatelé sociálních služeb pro seniory

- **Sociální služby Semily**, příspěvková organizace, poskytuje sociální služby vycházející z individuálních potřeb seniorům a občanům s těžkým zdravotním postižením, kteří se ocitnou v nepříznivé sociální situaci.

- Domov pro seniory Semily umožňuje seniorům a občanům s těžkým zdravotním postižením,

kteří vzhledem ke svému věku a zdravotnímu stavu nemohou žít ve svém přirozeném prostředí,

prožít důstojné a spokojené stáří v zařízení, které jim poskytne podporu v soběstačnosti, aktivizaci a zachování vztahů k okolní společnosti. Potřebná péče a služby jsou zajišťovány s ohledem na možnosti, přání a potřeby uživatele kvalifikovaným personálem.

Kapacita 130 klientů

- Pečovatelská služba – Posláním pečovatelské služby je poskytnutí pomoci a podpory seniorům, občanům s těžkým zdravotním postižením, jejichž schopnosti v péči o osobu vlastní a svoji domácnost jsou sníženy, aby mohli co nejdéle zůstat ve svém přirozeném prostředí - domově. Dále poskytnutí pomoci vícečetným rodinám s dětmi.

Zřizovatelem Sociálních služeb Semily je město Semily.

- **Penzion pro seniory Semily** – byty zvláštního určení, sociální služby jsou zde poskytovány

pečovatelskou službou. O umístění občanů do tohoto zařízení rozhoduje Rada Města Semily.

Kapacita domu je 61 klientů

- **Centrum pro zdravotně postižené Libereckého kraje** - nabízí pro osoby se zdravotním postižením, rodinám s dětmi se zdravotním postižením a pro seniory poradenství, osobní asistenci, respitní péči, kontaktní práci s klienty regionu, půjčování kompenzačních pomůcek,

vzdělávací a volnočasové aktivity

- **Diakonie Církve československé husitské** – poskytuje sociální služby podle aktuální nabídky seniorům i osobám se zdravotně postiženým a nemocným, doprovod k lékaři a na úřady, předčitatelské služby
- **Dům s pečovatelskou službou Košťálov** – poskytuje sociální služby podle aktuální nabídky seniorům a osobám, kterým byl přiznán plný invalidní důchod (kteří nepotřebují komplexní péči). O umístění rozhoduje Rada obce Košťálov
- **Dům s pečovatelskou službou Libštát** - poskytuje sociální služby podle aktuální nabídky seniorům a osobám, kterým byl přiznán plný invalidní důchod (kteří nepotřebují komplexní péči). O umístění rozhoduje Rada obce Libštát
- **Penzion pro seniory Vysoké nad Jizerou** - byty zvláštního určení, služby jsou zde poskytovány pečovatelskou službou podle aktuální nabídky seniorům a osobám, kterým byl přiznán plný invalidní důchod (kteří nepotřebují komplexní péči). O umístění rozhoduje sociální komise Městského úřadu Vysoké nad Jizerou
- **Pečovatelská služba Města Lomnice nad Popelkou** – je dům s byty zvláštního určení. Pečovatelská služba poskytuje sociální služby dle potřeb a individuálního plánu klientům, kterým byl přiznán starobní nebo invalidní důchod. O přidělení bytu rozhoduje Rada města Lomnice nad Popelkou
- **Rozvoz obědů Chuchelna** – obec zajišťuje seniorům donášku oběda do domácnosti z kuchyně místní základní školy
- **Klub důchodců Chuchelna** – pravidelné týdenní schůzky seniorů s přednáškami, půjčováním knih a další klubovou činností
- **Klub důchodců Košťálov** – pracuje za podpory Obecního úřadu Košťálov
- **Klub důchodců Lomnice nad Popelkou** –

5.4 Priority pro oblast Péče o seniory

Priority vzešly z výsledků dotazníkového šetření a z diskuse pracovní skupiny a nejsou seřazeny podle pořadí důležitosti.

KLUB SENIORŮ SEMILY

V současné době na území města není klub pro seniory k dispozici. Příležitostně se schází skupinka žen seniorek ze sídliště Oleška. Nemají však zajištěny prostory pro klubovou činnost. V jiných částech města tyto aktivity neprobíhají.

V některých obcích regionu (např. Chuchelna) kluby důchodců existují s podporou obecních úřadů.

Městský úřad Semily pro seniory pořádá předvánoční setkání seniorů s kulturním programem.

Návrh řešení:

Navrhujeme zaktivizovat seniory pro klubovou činnost. Pro potřeby klubu lze využívat společenské místnosti v Penzionu pro seniory v Semilech Řekách. Některá jednání již proběhla.

DOMOVINKA – STACIONÁŘ PRO SENIORY

V současné době na území regionu Semilsko nemohou senioři docházet do denního zařízení, kde by o ně bylo postaráno v době, kdy rodina, která jinak pečuje o své blízké, je v zaměstnání a senioři sami nemohou zůstat během dne bez pomoci (dohledu).

Stejný požadavek vyplynul i z dotazníkového šetření v Lomnici nad Popelkou.

Návrh řešení:

Navrhujeme zřízení Domovinky v rámci p.o. Sociální služby Semily na základě průzkumu zájmu o tuto službu. Sociální služby Semily, p.o., uvažuje rozšířit své aktivity o službu denního stacionáře pro seniory.

Navrhujeme Městu Lomnice nad Popelkou jednat o případné úpravě prostor pro tuto službu v Domě s pečovatelskou službou Lomnice nad Popelkou.

PŘEPRAVA OSOB S OMEZENOU POHYBLIVOSTÍ

V současné době je na území města nedostatečná síť linek městské dopravy, která je více zaměřena na dopravu osob do zaměstnání a do škol. Pro osoby se zhoršenou pohyblivostí zůstává problémem doprava k lékaři, na úřady nebo za kulturou. Tento problém je výraznější pro vozíčkáře – seniory, kteří nevlastní motorové vozidlo a pro imobilní obyvatele Domova pro seniory.

Návrh řešení:

Navrhujeme v roce 2007 zahájit jednání s p.o. Sociální služby Semily o pořízení automobilu, upraveného pro potřeby přepravy osob se zhoršenou pohyblivostí a vozíčkářů. Stanovit podmínky provozu tohoto automobilu.

KAVÁRNIČKA PRO SENIORY V SÍDLIŠTI SEMILY - ŘEKY

Senioři, žijící v sídlišti a obyvatelé Domova pro seniory a Penzionu pro seniory nemají v blízkosti svého bydliště možnosti setkávání a společenských kontaktů.

Návrh řešení:

Navrhujeme ve spolupráci spolu se seniory zjistit možnosti umístění kavárničky v této lokalitě. Zjistit možnosti zřízení sociálně terapeutické dílny – kavárničky, kde by mohli obsluhu zajišťovat osoby se zdravotním postižením.

POŘÁDÁNÍ PRAVIDELNÝCH „KULATÝCH STOLŮ,,

Pro zlepšení vzájemné spolupráce, informovanosti a provázanosti o poskytovaných sociálních službách, vzešla potřeba pořádání pravidelných setkání poskytovatelů sociálních služeb s možnou účastí veřejnosti a za účasti zřizovatelů.

Návrh řešení:

Navrhujeme pravidelná veřejná setkání 1 - 2x ročně všech poskytovatelů sociálních služeb Semilsko. První kulatý stůl bude iniciovat vedoucí odboru sociálních věcí Městského úřadu Semily ve 2. pololetí 2007.

ZKVALITNĚNÍ ŽIVOTA SENORŮ VE MĚSTĚ

Jedním z výstupů v pracovní skupině pro seniory byla i připomínka na osazení více laviček, zejména podél Jizery, včetně úpravy povrchu cest, pro možnost odpočinku při procházkách nebo při cestě z Řek do města. Ve svém důsledku by to mělo za následek zkvalitnění a zpříjemnění života seniorů ve městě.

Návrh řešení:

Navrhujeme Městu Semily doplňování a průběžnou obnovu městského mobiliáře a úpravu povrchu cesty podél Jizery.

DOMOV PRO SENIORY LOMNICE NAD POPELKOU

Požadavek vyplynul z výsledků dotazníkového šetření a je podpořen výstupy Rady města Lomnice nad Popelkou.

Návrh řešení:

Navrhujeme Městu Lomnice nad Popelkou zjistit možnosti získání finančních zdrojů na realizaci výstavby Domova pro seniory.

ROZŠÍŘENÍ PEČOVATELSKÉ SLUŽBY

Rozšíření pečovatelské služby je na základě dotazníkového šetření a výstupů z pracovní skupiny požadováno v Semilech a v Lomnici nad Popelkou, a to tak, aby bylo možné tuto službu poskytovat podle požadavků i v dalších obcích regionu.

V Lomnici nad Popelkou je požadováno rozšíření pečovatelské služby na odpolední hodiny, víkendy a svátky, aby klienti měli pečovatelskou službu zajištěnu po většinu dne i při zhoršujícím se zdravotním stavu.

Návrh řešení:

Navrhujeme poskytovatelům a zřizovatelům pečovatelské služby jednat o rozšíření pečovatelské služby na odpolední hodiny a dny pracovního volna s využitím možností získání finančních prostředků z různých zdrojů.

6 Prioritní oblast: Rodiny s dětmi

6.1 Základní statistické údaje

Základní statistické údaje jsou částečně obsaženy již v předchozích kapitolách. U této skupiny je významné, že děti a mládež ve věku 0 až 19 let v regionu Semilsko představují 22 % z celkového počtu obyvatelstva. (v roce 1991 to bylo 30 % z celkového počtu obyvatel regionu).

Některé priority nesouvisejí zcela se sociálními službami, ale prolínají se do resortů školství, zdravotnictví a podobně.

6.2 Pracovní skupina pro cílovou skupinu rodiny s dětmi

Mgr. Anna Hudská, Centrum pro rodinu M.E.D., vedoucí pracovní skupiny

Zuzana Novotná, Městský úřad Semily, odbor sociálních věcí

PaedDr. Lenka Hříbová, Centrum pro rodinu M.E.D.

Alžběta Hniková, Centrum pro rodinu M.E.D.

Mgr Lenka Břenková, Centrum pro rodinu M.E.D.

Bc. Ivana Hlušítková, Centrum pro rodinu M.E.D.

Věra Bártová, ředitelka DDM Lomnice nad Popelkou

Pracovní skupina se scházela dle plánu v zasedací místnosti Městského úřadu v Semilech. Schůzek se uskutečnilo od začátku března 2006 celkem 6, Všech schůzek se účastnila koordinátorka pro region Semily Jaroslava Boudná a většiny vedoucí odboru sociálních věcí Městského úřadu Semily Alena Housová. Na některé schůzky byli přizváni ředitelé a výchovní poradci základních škol.

6.3 Organizace poskytující služby a aktivity dětem a mládeži

- **Dům dětí a mládeže SEDDMA Semily** – nabízí volnočasové aktivity pro děti, mládež i dospělé v zájmových kroužcích a kurzech, dále pořádá letní tábory a veřejně přístupné sportovní a zábavné akce
- **Dům dětí a mládeže SLUNÍČKO Lomnice nad Popelkou** – nabízí pravidelnou činnost dětem, mládeži i dospělým v zájmových útvarech, prázdninové aktivity, pořádá soutěže a festivaly, pečuje o talentované děti a mládež. Součástí Domu dětí a mládeže Lomnice nad Popelkou jsou:

- ü **klub ULITA** – otevřený klub pro neorganizované děti a mládež (nízkoprahový klub)
- ü **Mateřské centrum DUDLÍK** – nabízí prostor pro setkávání rodin s malými dětmi, pomoc matkám na mateřské dovolené
- **Centrum pro rodinu M.E.D. Semily** – nabízí pomoc matkám na mateřské dovolené, setkávání rodin s malými dětmi, programy pro děti, přípravu na návrat rodičů na trh práce - vzdělávací programy pro maminky na mateřské dovolené, poradenství
- **Pedagogicko psychologická poradna Semily** – poskytuje odbornou pomoc v oblasti poruch učení a chování, nabízí i služby rodinné terapie. V případě potřeby doplňuje služby chybějící občanské poradny.
- **Občanské sdružení REP Turnov – poradna pro rodinu a děti** – poradenství je poskytováno v oblasti výchovy, vztahů a komunikace, závislostí, pomoc obětem šikany, trestné činnosti a domácího násilí a právního vědomí i na území regionu Semilsko.
- **Podkrkonošská společnost přátel dětí zdravotně postižených Semily** – nabízí volnočasové i prázdninové aktivity rodinám s dětmi se zdravotním postižením i široké dětské a mládežnické veřejnosti.

6.4 Priority pro oblast Rodiny s dětmi

Při stanovení priorit v této oblasti pracovní skupina vycházela z výsledků dotazníkových šetření, která proběhla jednak ve skupině rodičů a dále ve skupině žáků 8. a 9. ročníků základních škol a víceletého gymnázia z regionu Semilsko. Priority nejsou seřazeny podle pořadí důležitosti.

Více informací z dotazníkových šetření je uvedeno v přílohách č. 2 a 3

PORADNA PRO RODINU A MEZILIDSKÉ VZTAHY

Tato priorita vyplynula i z jednání pracovní skupiny pro osoby společensky nepřizpůsobivé. Poradna pro rodinu a mezilidské vztahy je provozována Libereckým centrem sociálních služeb na území celého kraje. Klienti z regionu Semilsko musí dojíždět do Turnova nebo Jilemnice, kde jsou zřízena detašovaná pracoviště, anebo se musí dopravit přímo do Liberce.

Návrh řešení:

Navrhujeme, aby odbor sociálních věcí Městského úřadu Semily zahájil v průběhu roku 2007 jednání o zřízení detašovaného pracoviště této poradny v Semilech za podpory Města Semily.

OBČANSKÁ PORADNA

V jednom z výstupů pracovní skupiny vyplynula potřeba vybudování poradensko informačního střediska, kde by občané, včetně dětí, mohli získat základní informace o postupu vyřizování svých záležitostí na úřadech, kontakty na odborná pracoviště, včetně zprostředkování kontaktů, pomoc při vyplňování různých tiskopisů a podobně, pomoc v některých krizových situacích.

Návrh řešení:

Navrhujeme do konce roku 2007 zahájit jednání s některými poskytovateli sociálních služeb o zřízení občanské poradny v rámci jejich aktivit.

NÍZKOPRAHOVÝ KLUB PRO MLÁDEŽ

V regionu Semilsko je v provozu takovýto klub v Lomnici nad Popelkou. V Semilech zařízení tohoto typu chybí. Z výsledků dotazníků plyne potřeba zřídit místo, které by mohlo sloužit neorganizovaným dětem a mládeži jak ze Semil, tak i z okolí (čekání na autobusové spoje ze škol domů).

Návrh řešení:

Navrhujeme jednat s Domem dětí a mládeže SEDDMA v Semilech o možnostech rozšíření nabídky o nízkoprahový klub.

7 Prioritní oblast: Občané společensky nepřizpůsobiví

7.1. Definice cílové skupiny

Definice cílové skupiny občanů společensky nepřizpůsobivých vychází z § 52 prováděcí vyhlášky č. 182/1991 Sb., kterou se provádí zákon o sociálním zabezpečení a zákon o působnosti orgánů ČR v sociálním zabezpečení, ve znění pozdějších předpisů

Patří sem:

- a) propuštění z výkonu trestu, možní pachatelé trestné činnosti
- b) bezdomovci
- c) drogově závislí, alkoholici, gemblerři
- d) dlouhodobě nezaměstnaní
- e) duševně nemocní, kteří narušují soužití

S účinností zákona č. 108/2006 Sb., o sociálních službách již mluvíme o občanech ohrožených sociálním vyloučením.

7.2. Pracovní skupina pro cílovou skupinu společensky nepřizpůsobivých občanů

MUDr. Vít Šlechta, praktický lékař, vedoucí pracovní skupiny

Ivana Kořínková, Městský úřad Semily, odbor sociálních věcí

Mgr. Marie Palmeová, Probační a mediační služba Semily

Václav Baudys, Městská policie Semily

Mgr. Jana Tunysová, Lomnická společnost přátel dětí zdravotně postižených Lomnice n.Pop.

Jarmila Kuželová

Růžena Mizerová

Pracovní skupina se scházela dle plánu v zasedací místnosti Městského úřadu v Semilech. Schůzky se uskutečnily od začátku března 2006 celkem 4, z nich poslední byla společná pro pracovní skupiny pro osoby společensky nepřizpůsobivé ze Semilsko, Jilemnicka i Turnovska. Všechny schůzek se účastnila koordinátorka pro region Semily Jaroslava Boudná a většiny vedoucí odboru sociálních věcí Městského úřadu Semily Alena Housová.

7.3. Poskytovatelé služeb pro občany společensky nepřizpůsobivé

- **Městský úřad Semily**, odbor sociálních věcí, sociální kurátorka
- **Probační a mediační služba Semily**
- **Poradna pro rodinu a mezilidské vztahy Liberec**
- **Občanské sdružení REP - poradna pro rodinu a děti**
- **Církev československá husitská**, farní úřad Lomnice nad Popelkou
- **Ordinace AT pro prevenci a léčbu závislostí**, je umístěná na poliklinice Semily
- **Klub usilující o střízlivost**, funguje pod Ordinací AT Semily

7.4. Priority pro oblast občanů společensky nepřizpůsobivých

AZYLOVÝ DŮM NEBO UBYTOVNA S NOCLEHÁRNOU

Na společném jednání pracovních skupin pro osoby společensky nepřizpůsobivé vyplynul požadavek na zřízení azylového domu nebo ubytovny spojené s noclehárnou na Semilsku a Jilemnicku. Služby tohoto typu jsou poskytovány nejbližší v Jablonci nad Nisou, kapacity tohoto zařízení, hlavně v zimních měsících pro klienty z regionů Semilsko a Jilemnicka nepostačují. Potřeba ubytovny vyplývá z potřeb řešit problémy bezdomovců, propuštěných z výkonu trestu, obětí domácího násilí a nově narušitelů rodinného soužití .

Návrh řešení:

Pracovní skupina doporučila zahájit jednání mezi oběma obcemi III. typu (Semily, Jilemnice) za účelem společné investice do vybudování této chybějící kapacity a společného postupu při získávání grantů. V první fázi předpokládá schválení záměru vybudovat azylový dům zastupitelstvem v Semilech a v Jilemnici. Ve druhé fázi předpokládá uzavření dohody mezi oběma obcemi III. typu a vytipování lokality pro stavbu azylového domu. Ve třetí fázi předpokládá vytvoření projektu a vypracování žádosti o grant za účelem realizace stavby a zajištění provozu. Pokud v lokalitě začne fungovat azylový dům, automaticky se jeho pracovníci stanou organickým článkem ve struktuře sociální sítě oblasti. Znamená to, že kromě ubytování klientů si vytvoří potřebné vazby na zdravotnická zařízení, Policii ČR, a občanské poradny. Svoji existenci zabrání nebezpečí prodloužení při řešení těžkých životních situací a současně urychlí resocializaci svých klientů.

8. Realizace a aktualizace Komunitního plánu sociálních služeb

8.1 Realizace Komunitního plánu

Komunitní plán rozvoje sociálních služeb na Semilsku by měl být počátek procesu, ve kterém by stávající sociální služby měly doznat takových změn, aby odpovídaly zjištěným skutečným potřebám uživatelů ve všech cílových skupinách při efektivním využití dostupných finančních prostředků.

Vytvořením a schválením „Komunitního plánu sociálních služeb na Turnovsku, Semilsku a Jilemnicku“ práce pracovních skupin nekončí, ale bude dále pokračovat a bude se odvíjet od měnících se potřeb uživatelů.

Realizace některých priorit, které vyplynuly z práce pracovních skupin a jsou uvedeny v tomto dokumentu, by měla být zabezpečena na základě podaného pokračujícího projektu „Rozvoj komunitního plánování sociálních služeb na Turnovsku, Semilsku a Jilemnicku“, který reaguje na zjištěné lokální odlišnosti a je zaměřen na realizaci výstupů komunitních plánů, ale i na základě možnosti využití dalších projektů, směřujících do této oblasti.

8.2 Aktualizace komunitního plánu

Komunitní plán je „živý dokument“. Jeho pravidelná aktualizace umožní přizpůsobení plánu novým podmínkám a trendům. Aktualizace bude probíhat pravidelně jednou za 3 roky v těchto krocích:

- ü aktualizace sociálně demografické analýzy a shromážděných statistických dat
- ü stanovení prioritních oblastí pro nové období
- ü dopracování podrobných analýz pro nově navržené prioritní oblasti
- ü návrh priorit a projektů na další období

Aktualizaci komunitního plánu budou zajišťovat pracovní skupiny ve spolupráci s koordinátorem a členem manažerského týmu za oblast Semilsko na základě zadání zastupitelstva města.

Ve strategickém plánování sociálních služeb nejde primárně o dokument (plán), ale vždy o proces zajišťování a uspokojování potřeb lidí v daném regionu.